



Elektrociepłownia „Będzin” S.A.

kociot

BIULETYN INFORMACYJNO-REKLAMOWY

Spotkanie z Jubilatami 2013

Spotkanie z emerytami 2013

100 lat EC „Będzin”
- wspomnieniaOgłoszenie o wolnych
pomieszczeniach
na terenie EC Będzin

Zakończyliśmy kampanię remontową 2013 roku

Piotr Baran, Jarosław Opałka i Łukasz Janasik są pracownikami Działu Rozwoju i Remontów (WP) kierowanego przez Ryszardę Wartak. W poszczególnych artykułach opowiadają o nadzorowanych przez siebie pracach w okresie kampanii remontowej 2013, trwającej od maja do września bieżącego roku.

Jarosław Opałka pracuje w Dziale WP, w zespole ds. rozwoju kotłów i urządzeń pomocniczych.

W czasie tegorocznej kampanii remontowej trwającej od maja do września przeprowadzono remonty układów technologicznych oraz urządzeń wytwórczych zgodnie z opracowanym wcześniej planem. Do zadań zespołu ds. kotłów i układów pomocniczych należało: przeprowadzenie remontu bieżącego kotła wodnego WP-70 nr 5 z przeglądem części ciśnieniowej wraz z wymianą kanału ssącego wentylatora poddmuchu w rejonie czerpni powietrza oraz przegląd kotła WP-120 nr 8. W trakcie postoju kotłów OP-140 przeprowadzono diagnostykę części ciśnieniowej łącznie z badaniami rurociągów pary wysokoprężnej. Na podstawie wyników pomiarów grubości oraz badań wizualnych, na kotle nr 6

dokonano odcinkowej wymiany ekranów komory paleniskowej oraz rur podgrzewacza wody i przegrzewacza pary I stopnia. W trakcie prowadzonych prac wymienione zostało także kolano nr 6 na rurociągu pary świeżej z powodu wyeksploatowania. Wykonano remont palników pyłowych z kontrolą ustawienia jądra płomienia, remont pyłoprzewodów w zakresie wymiany wyerodowanych kolan i odcinków rurociągu, leja żużlowego z naprawą i kontrolą blach deflektora zimnego wiru. Wykonano również remont urządzeń pomocniczych kotła: wentylatorów ciągu i poddmuchu, obrotowych podgrzewaczy powietrza, młynów węglowych oraz odzūlacza, jako remont rozszerzony z wymianą wykładziny górnej podłogi i taśmy zgrzeblowej. Remont średni kotła nr 6 połączony był z rewizją wewnętrzną Urzędu Dozoru Technicznego.

cd. na str. 2

cd. ze str. 1

W trakcie 72-godzinnego ruchu próbnego nie obyło się bez niespodzianek. Doszło do zaszlakowania komory paleniskowej i oberwania się bryły żuźla, która zablokowała taśmę zgrzeblową odżuźlacza. Postój odżuźlacza doprowadził do nagromadzenia znacznej ilości żuźla w leju żuźlowym, a w następstwie konieczność awaryjnego odstawienia kotła celem jego wyczyszczenia.

Na kotle OP-140 nr 7 skala prac na części ciśnieniowej podobnie jak na kotle nr 6 objęła odcinkową wymianę ekranów komory paleniskowej w wyniku korozji wysokotemperaturowej oraz elementów podgrzewacza wody i przegrzewacza pary I stopnia, który uległ miejscowemu przegrzaniu materiału. Każdy z tych elementów nieustannie poddawany jest erozyjnemu działaniu spalin. Spory zakres prac związany był z szeregowaniem oraz odcinkową wymianą rur na grodziach przegrzewacza pary II stopnia.

Ogólny zakres prac remontowych zbliżony był do zakresu jak na kotle nr 6, z wyjątkiem leja żuźlowego i obrotowych podgrzewaczy powietrza. W leju



łóżysko nośne OPP1

żuźlowym konieczna była wymiana kaset osłonowych wynikająca z nadmiernej deformacji i korozji blach osłonowych oraz fartucha uszczelnienia wodnego. Na obrotowym podgrzewaczu powietrza nr 1 w czasie odstawiania kotła do remontu, uległo zniszczeniu łożysko nośne, co spowodowało zablokowanie wirnika. Miesiąc wcześniej na OPP 1 dochodziło do chwilowego zwiększania poboru

prądu przez silnik, lecz po wykonaniu regulacji stołów uszczelniających i uzupełnieniu oleju w łożyskowym pracą obrotowego wróciła do normy. Jak się okazało później były to pierwsze symptomy uszkodzenia koszyka prowadzącego baryłki w łożysku nośnym. W ramach prac remontowych OPP1,2 wymieniono uszkodzone łożysko oraz skontrolowano pozostałe. Wymieniono dwie warstwy koszy grzejnych gorącego końca wraz z uszczelnieniami promieniowymi i obwodowymi. Na wentylatorach ciągu wymieniono układy kierownicze. Na obu kotłach usunięto nieszczelności na kanałach spalin i powietrza wynikłe z korozji i erozji pyłowej.

Jarosław Opałka

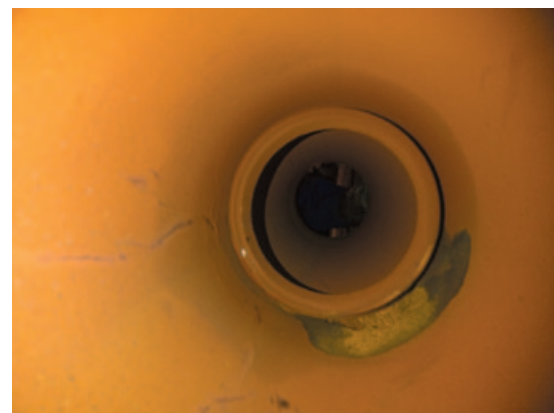
Łukasz Janasik pracuje w Dziale WP, w zespole ds. rozwoju kotłów i urządzeń pomocniczych. Jest najmłodszym pracownikiem Działu, tegoroczna kampania remontowa była dla Niego pierwszą kampanią w zakresie urządzeń objętych Dozorem Technicznym.

Zakończona kampania remontowa to czas podsumowań i wniosków. Ostatnie cztery miesiące były okresem intensywnej pracy na kotle i urządzeniach.

Rewizja wewnętrzna kotła OP-140 nr 6 była doskonałą okazją do tego, by poznać kocioł od środka. Wspólnie z Wiesławą Zielińską badaliśmy i ocenialiśmy dalsze możliwości pracy elementów parownika i nie tylko. Bardzo cenię sobie tę współpracę za to, jak wiele się nauczyłem od osoby dla której kocioł nie ma żadnych tajemnic.

W zespole z Wiesławą Zielińską, Tadeuszem Zyską i Wojciechem Czupryńskim oraz grubościomierzem w ręku buszowaliśmy po kotle. Nasze działania miały na celu wykluczenie elementów, które przy dalszej eksploatacji mogły zagrozić awarią. To niekoniecznie spotykało się z entuzjazmem przełożonych dla których wiązało to się z dodatkowymi kosztami w związku ze zwiększonym zakresem prac. Diagnostyka części ciśnieniowej i profilaktyczne działanie poprzez

wymianę wyeksploatowanych elementów jest nieocenione dla zapewnienia bezawaryjnej pracy w sezonie grzewczym. Warto wiedzieć, że każda



Uszkodzona dysza pomiarowa wody zasilającej K6

godzina postoju kotła spowodowana awarią generuje dużo większe straty. Należy zauważyć, że do wielu miejsc w przypadku awarii dostęp byłby bardzo utrudniony, a naprawy czasochłonne.

W trakcie kampanii remontowej miałem okazję sprawdzić się także w roli koordynatora. Specyfika pracy na tym stanowisku wymagała ode mnie szybkości w podejmowaniu decyzji oraz umiejętności organizacji prac zespołów pracowników. Niejednokrotnie natłok obowiązków potrafił skumulować się w jednym czasie. Oprócz zaplanowanych prac należało uporać się m.in. z bieżącymi problemami, usterkami czy też odbiorami prac. Wymagało to opanowania oraz bycia elastycznym.

Kampania remontowa to także okres współpracy z firmami remontowymi. Osobiście miałem okazję nadzorować kilka prac. Przykładem może być zorganizowanie firmy odpowiedzialnej za budowę rusztowań wewnątrz komory paleniskowej kotła. Realizacja tego zadania rozpoczęła się wiele miesięcy przed kampanią remontową. W pierwszym etapie polegała na przygotowaniu technicznego zapytania ofertowego z przedstawieniem naszych oczekiwań, następnie na negocjacjach z firmami, by ostatecznie zawrzeć umowę. W kolejnych etapach byłem odpowiedzialny za kontakt

cd. na str. 3

cd. ze str. 2

z firmą oraz dopełnienie wszelkich formalnych obowiązków. Wywiązanie się z tego zadania sprawiło mi wiele satysfakcji zwłaszcza, że współpraca z firmą układała się bez zastrzeżeń. Podsumowując okres remontów mogę stwierdzić, że był to czas bardzo owocny w zdobywaniu nowych doświadczeń. Świadomość dobrze wykonanego zadania działa budująco zwłaszcza, że niebawem zaczynamy przygotowania do kolejnej kampanii remontowej.

Łukasz Janasik

Piotr Baran pracuje w Dziale WP, w zespole ds. rozwoju urządzeń elektrycznych

W tym roku podczas kampanii remontowej zespół ds. Rozwoju Urządzeń Elektrycznych miał dwa zadania inwestycyjne wymagające całkowitego po-



Szafa sterownicza taśmociągu nr 3



Węzownica podgrzewacza wody

stoju zakładu: wymiana dysz pomiaru przepływu wody zasilającej i wtryskowej kotła nr 7, oraz modernizacja sterowania taśmociągu T3.

Pierwsze zadanie było wynikiem znacznej rozbieżności w bilansie woda/para kotła. Od dłuższego czasu zastanawialiśmy się i szukaliśmy możliwych przyczyn rozbieżności. Decyzja o wymianie dysz pomiarowych była już ostatnim działaniem na drodze szeregu innych możliwych przyczyn. Ponieważ prace prowadzone były na części wysokociśnieniowej nadzór nad dokumentacją prowadzony był przy wsparciu Wiesławy Zielińskiej. Oględziny dyszy pomiarowej na wodzie zasilającej po demontażu ujawniły uszkodzenie zwężki pomiarowej, co miało duży wpływ na jakość pomiaru, a w dłuższej perspektywie mogło powodować nieszczelność na rurociągu wody zasilającej.

Drugie zadanie – modernizacja sterowania taśmociągami T3 – wynikało z rosnącej liczby usterek układu sterowniczego, potrzeby ujednoczenia sposobu sterowania z pozostałymi taśmociągami nawęglania oraz dostosowania się do wymogów bezpieczeństwa przeciwwybuchowego. Zastosowanie takiego samego sterownika jak na innych urządzeniach nawęglania pozwoliło znacznie uprościć połączenia między urządzeniami. Szafę sterowniczą przeniesiono do wydzielonego pomieszczenia. Ponieważ bardzo istotna jest dyspozycyjność urządzeń nawęglania, sterowanie tych urządzeń jest konsekwentnie modernizowane w taki sposób aby zachować możliwość pracy ciągu nawęglania we wzajemnych blokadach nawet przy

Sierpień 2013

Wyniki produkcyjne

Energia elektryczna

Produkcja energii elektrycznej wyniosła 13 501 MWh brutto, w tym: 2 458 MWh w skojarzeniu oraz 11 043 MWh w kondensacji. Miesięczny plan sprzedaży został wykonany w 67,6 proc.

Ciepło

Produkcja ciepła wyniosła 64 751 GJ. Miesięczny plan sprzedaży ciepła został wykonany w 86,0 proc.

Emisja zanieczyszczeń wykonanie / plan

Pył SO₂ NO₂

34 998 kg / 44 200 kg

86 495 kg / 132 100 kg

3 860 kg / 9 100 kg

uszkodzonym sterowniku.

Przy okazji wymiany zaworów regulacyjnych na wtryskach II stopnia kotła nr 6 i 7 wymieniono siłowniki i wprowadzono sterowania do systemu Procontrol P14.

W związku z modernizacją pompy PC3 uruchomiono miejscowe i zdalne pomiary temperatury uzwojeń i łożysk silników PC2 i PC3.

Dokonano przeglądu siłowników na chłodniach wentylatorowych.

W związku z kilkukrotnym zawieszaniem się w ciągu minionego roku komunikacji systemu Procontrol P14 z systemem wizualizacji POS 30 dokonano modernizacji modułów odpowiedzialnych za tę komunikację. Modernizacja polegała na wymianie interfejsów komunikacyjnych z BNC na Ethernet.

Mamy nadzieję, że wszystkie te działania przyczynią się do lepszej, bezawaryjnej pracy urządzeń w nadchodzącym sezonie, czego wszystkim życzę.

Piotr Baran

Zwiedzili Elektrociepłownię „Będzin” S.A.

24 września 2013 r. Elektrociepłownię „Będzin” S.A. odwiedzili uczniowie biorący udział w międzynarodowym programie Comenius, w ramach którego realizowany jest projekt o nazwie „I, we, you – the fifth element” dotyczący wpływu wody, ziemi, powietrza i ognia na życie człowieka. Zakład zwiedzili uczniowie z Zespołu Szkół Ogólnokształcących nr 15 w Sosnowcu oraz grupa gimnazjalistów z Danii, Estonii, Turcji i Węgier. Głównym opiekunem i jednocześnie tłumaczem był pan Leszek Morawa. Uczniów po terenie Spółki oprowadził specjalista ds. BHP pan Mirosław Adamczyk. Uczniowie zapoznali się m.in. z ciągiem technologicznym przygotowania wody do kotłów oraz do układu chłodniczego. Zwiedzili także Laboratorium Che-

miczne i zapoznali się z zagadnieniami związanymi z ochroną środowiska, a zwłaszcza z możliwościami korzystania z odnawialnych źródeł do produkcji ciepła i energii elektrycznej.

Paulina Pawlik



Spotkanie z tegorocznymi Jubilatami

W dniu 18 września 2013 roku w siedzibie Spółki odbyło się uroczyste spotkanie Członka Zarządu Sabiny Apel oraz kierownictwa Spółki z pracownikami obchodzącymi w tym roku jubileusz pracy. Pani Dyrektor złożyła Jubilatom życzenia zdrowia, pomyślności w życiu zawodowym i prywatnym oraz podziękowała za pracę, gratulując osiągnięć.

Pani Dyrektor życzyła dalszych sukcesów zawodowych oraz kolejnych okazji do świętowania. Jubilaci, poza tradycyjną nagrodą finansową, otrzymali okazjonalne dyplomy oraz jako pierwsi, wydany z okazji 100-lecia Spółki album jubileuszowy.

Paulina Pawlik



Większość ludzi oprócz pracy zawodowej ma swoje prywatne zainteresowania, a nawet pasje. Nie zawsze tak się zdarza, że wykonywany zawód jest jednocześnie wymarzoną zajęciem, bo wiadomo, że z samego hobby trudno się jest utrzymać. A jakie zainteresowania mieli lub mają pracownicy EC „Będzin” i na co przeznaczają wolny czas?

Rozmowa z panem Andrzejem Augustyniakiem zamieszczona w biuletynie „Kociot” nr 6/93 z 2001 roku.

Pracował w EC „Będzin” na stanowisku dyżurnego elektryka. Od najmłodszych lat interesował się motocyklami. Starsi koledzy wprowadzili go w ten fascynujący świat maszyn.

— Pierwszy motor kupiłem, gdy miałem 19 lat. Było to BMW z 1934 roku. Kupiłem go od kolegi. Był wtedy grudzień, śnieg leżał na ulicach, więc transportowałem go na sankach, oczywiście w częściach. Skompletowanie tego motocykla i przywrócenie mu pierwotnego wyglądu, z odtworzeniem detali, zajęło mi 10 lat. Kiedy zaczynałem, mieszkalem w bloku. Mój pokój przypominał warsztat. Prace wymagające większej powierzchni wykonywałem w piwnicy. Jak się bardzo czegoś chce, to zawsze znajdzie się jakieś rozwiązanie — powiedział pan Andrzej.

Potem zamieszkał w kamienicy z dużym podwórkiem, na którym miał zamiar wybudować mały hangar. Póki co, swoje motocykle trzymał w garażu kolegi, który również pasjonował się starymi maszynami. Zanim zabrał się do pracy najpierw kompletował dokumentację, gdy nie mógł jej dostać, szu-

kał w Muzeum Techniki w Warszawie. Uważa, że prowadzenie starego motocykla jest finezją i nie jest porównywalne z kierowaniem współczesnymi motocyklami, aczkolwiek wygodniejszymi i nie wymagającymi tylu przygotowań przed jazdą. Lubi szybką jazdę. Rekord jaki pobił to godzina i dziesięć minut z Będzina do Łodzi. Koledzy żartowali, że do garażu idzie piętnaście minut, a do pracy dojeżdża w trzy.

— Rekonstrukcja starych motocykli to cała filozofia. Każdą maszynę staram się doprowadzić do takiego stanu, w jakim opuściła firmę. Dbam zarówno o mechanikę, jak i o estetykę. Każda maszyna ma coś w sobie, trzeba ją rozumieć i wiedzieć czego potrzebuje. Jazda motocyklem sprawia mi większą frajdę, niż jazda samochodem, pozwala na kontakt z powietrzem, z przestrzenią. Uwielbiam prędkość, jest to doskonały sposób na pozbycie się wszelkich stresów — mówił. Pan Andrzej uczestniczył w wielu rajdach. W domu ma puchary, dyplomy, upominki, ale jak twierdzi, nie to jest najważniejsze. Najważniejsza jest atmosfera, życzliwość, koleżeńskość, poczucie humoru i fantazja.

— Moja koleżanka-małżonka — bo tak ją nazywa — nie ma nic przeciwko, a nawet mi

pomaga. Jeździmy trzy, cztery razy w roku na kilkudniowe wycieczki po Polsce. Zwiedziliśmy razem bardzo wiele ciekawych miejsc. Moim marzeniem jest zrobić trasę dookoła basenu śródziemnomorskiego i pojechać do Monachium na BMW R-4 z 1934 roku. Stanąć przed siedzibą firmy, zrobić zdjęcie i wrócić.

Zainteresowania pracowników EC „Będzin” są bardzo różne i jakże interesujące. Nie sposób opisać wszystkich. Przypomnijmy jeszcze Jana Machurę, który pasjonował się krótkofalarstwem i jak się okazało, miłośników tego hobby można znaleźć tak w kraju, jak i na całym świecie. Ujawniały się również talenty muzyczne. Roman Kupiec miał 9 lat, kiedy rodzice kupili mu gitarę. Grał na kolo-niach, na szkolnych akademiach, wycieczkach i wszędzie, gdzie była tylko okazja. Gra i śpiewa do dzisiaj, o czym niejednokrotnie mogli się przekonać pracownicy Spółki podczas różnych okolicznościowych spotkań. Wyodrębniła się również grupa zapalonych siatkarzy, narciarzy, fotografów i oczywiście żeglarzy. Byli również miłośnicy brydża. Natomiast turystyka krajowa i zagraniczna, można śmiało powiedzieć, interesuje wszystkich pracowników Spółki.

Teresa Bobran

Emerycy na Szlaku Orlich Gniazd

Tegoroczną wycieczkę dla byłych pracowników Spółki Komisja ds. Z.F.S.S. zaplanowała i zorganizowała po Jurze Krakowsko-Częstochowskiej w dniu 11 września br. Pogoda tego dnia nie była zbyt łaskawa dla podróżujących i zwiedzających. Ale do odważnych świat należy. Zaopatrzeni w parasole i stosowne kurtki ruszyli wycieczkowicze na podbój Jury, najpierw do Ogrodzieńca, gdzie u stóp malowniczo położonych ruin Ogrodzienieckiego Zamku zwiedzili „Park Miniatur—Ogrodzieniec”. W Parku zobaczyć można było Szlak Orlich Gniazd w skali 1:25 rozciągający się od Krakowa, aż po Czešto-

chowę. Makiety zamków i warowni odtworzone zostały zgodnie z prawdą historyczną, a samo wykonanie makiet poprzedziły wielomiesięczne poszukiwania i opracowywanie dokumentacji historycznej. Obiekty, które są prezentowane w Parku Miniatur zostały umieszczone w otwartej przestrzeni, ponieważ oprócz samych budowli odtworzono także interesujące ukształtowanie Jury. Malownicze doliny, kaniony o spadzistych stokach oraz urwiste skalne ściany, na których usadowione są zamki.

W Parku Miniatur można zobaczyć także re-

cd. na str. 6



cd. ze str. 5

pliki machin oblężniczych z okresu średniowiecza m.in. katapultę, balistę – rodzaj kuszy na kołach, a także trebusz – efektowną maszynę miotającą pociski, przypominającą mechaniczną procę.

Prezentowane maszyny zostały wykonane w skali 1:1 dzięki czemu pomogą przybliżyć sposoby prowadzenia walk zbrojnych w XIV, XV i XVI w.

Najwyższe słowa uznania należą się osobom związanym z tym parkiem. Wykonanie makiet naprawdę rewelacyjne, wszystko bardzo dobrze odtworzone.

Genialnym pomysłem było pokazanie, jak kiedyś wyglądały zamki nim zostały zniszczone. Gratulacje! Jura zdobyta! Wszyscy byli zachwyceni starannością wykonania replik zamków. Jest to miejsce godne polecenia.

Deszcz przestał padać a wycieczka ruszyła w kierunku Huciska, do Ośrodka Wypoczyn-



kowego „Orle Gniazdo”, otoczonego lasami, zlokalizowanego w sąsiedztwie tzw. Orlich Gniazd, czyli średniowiecznych zamków i warowni.

Pracownicy Spółki strudzeni zwiedzaniem odpoczywali w Ośrodku i wspólnie z przedstawicielami związków zawodowych rozmawiali o minionych latach.

Taka wycieczka sprzyja z pewnością podtrzymaniu kontaktów koleżeńskich

z pracy, chociaż raz w roku. W rozmowach poruszają nie tylko tematy osobiste, wspominają czas wspólnej pracy, ale również ciekawi są aktualnych informacji o rozwoju i sytuacji ogólnej Spółki. Emeryci w kilku słowach skierowanych do organizatorów wyjazdu wyrazili swoją wdzięczność i zadowolenie z takiego spotkania, mając nadzieję na ich organizację w latach następnych.

Danuta Gorgoń

Czytanie Aleksandra Fredry

7 września 2013 r. w parku przy Pałacu Mieroszewskich przeprowadzona została akcja prezydenta Bronisława Komorowskiego „Narodowe Czytanie. Aleksander Fredro”.

Ogólnopolska akcja publicznego czytania największych dzieł literatury polskiej ma na celu popularyzację czytelnictwa i zwrócenie uwagi na potrzebę dbałości o język polski. W 220 rocznicę urodzin autora m.in. „Zemsty” i „Męża i żony” w 750 miejscach w Polsce, czytano dzieła Aleksandra Fredry. W Będzinie organizatorami akcji było Muzeum Zagłębia oraz Miejska i Powiatowa Biblioteka Publiczna. Uroczystość rozpoczęła się o godz. 12.00. Przybyłych gości przywitała etnograf Muzeum Zagłębia Dobrawa Skonieczna-Gawlik, która była koordynatorem całego przedsięwzięcia.

Do wspólnego czytania zaproszono przedstawicieli władz miasta i powiatu, dziennikarzy i animatorów kultury. Swoje interpretacje dzieł Fredry zaprezentowali: Daria Paterek – Wiceprezydent Będzina, Mariusz Król – Sekretarz Miasta, Roman Goczoł – Naczelnik Wydziału Oświaty,



Katarzyna Kapusta – dziennikarka, Marta Sowińska-Kłosowska – red. naczelna Aktualności Będzińskich oraz przedstawiciele środowisk twórczych: Waldemar Musiał, Janina Barbara Sokołowska, Zofia Cencek, Maria Herman i Wiktoria Szumiata. Wśród czytanych utworów znalazły się bajki, dumy, ballady i bajędy, oraz fragmenty pamiętników „Trzy po trzy”.

Obok wspólnego czytania utworów Fredry Muzeum Zagłębia przygotowało dodatkowe atrakcje. Pracownicy Muzeum przedstawili inscenizację bajki „Pawle i Gawle”, a następnie odczytali fragmenty „Zemsty” w strojach z epoki. Było to dla nich prawdziwe wyzwanie. Historyk Muzeum, Stefania Hanusek wcieliła się w rolę Klary, jej też przypadła rola Paw-



fol. Bartosz Gawlik

ła. Postać Wacława zagrał plastyk – Bartosz Gawlik, który bardzo przekonująco wczuł się również w Gawła z prezentowanej bajki. Etnograf Dobrawa Skonieczna-Gawlik była najpierw narratorem w „Pawle i Gawle”, później zaś, w pięknej sukni i pomysłowym nakryciu głowy, wcieliła się w rolę Podstoliny z „Zemsty”. Występ muzealników spotkał się z ciepłym przyjęciem publiczności i gromkimi oklaskami.

Spotkaniu towarzyszyła przygotowana przez bibliotekę wystawa książek prezentująca twórczość literacką Aleksandra Fredry oraz konkurs plastyczny dla najmłodszych.

Agnieszka Milka
Muzeum Zagłębia w Będzinie

Elektrociepłownia „Będzin” S.A. podpisała umowę sponsoringową z Muzeum w Sosnowcu na kolejny rok

V Dni Muzeum w Sosnowcu

Bliżej Japonii

Pierwszy dzień obchodów poświęcony był kulturze japońskiej. Rozpoczął się otwarciem wystawy „Podróż do Japonii” ze zbiorów Muzeum Sztuki i Techniki Japońskiej MANGGHA w Krakowie.

Wystawa ukazuje obraz „Kraju Kwitnącej Wiśni” widziany oczami rdzennych artystów oraz odwiedzających ją Polaków. Tematyka prezentowanych prac jest bardzo różnorodna. Przedstawiają one pejzaże, sceny rodzajowe i portrety przypadkowych mieszkańców. Widać na nich elementy typowe dla Japonii oraz moty-



wy uniwersalne związane z ludzką egzystencją. Osobną grupę stanowią akwarele Andrzeja Wajdy, reżysera filmowego i teatralnego. Na wystawie można również zobaczyć tradycyjny ubiór japoński, czyli kimono wraz z pasem obi i eksponaty związane z ceremoniałem parzenia herbaty, który narodził się w epoce Muromachi (1336–1573), a później został udoskonalony i utrwalony jako wydarzenie o niepowtarzalnym charakterze, podczas którego ważny jest nastrój, otoczenie, pora roku i intelektualna rozmowa. Wystawę można zwiedzać do 31 grudnia 2013 roku.

Niecodziennym wydarzeniem były kolejne punkty programu: pokaz japońskich sztuk walki, ceremonia parzenia herbaty i degustacja kuchni japońskiej.

Na zakończenie odbył się koncert fortepianowy w wykonaniu Marie Kiyone z Japonii.

Dzień japoński odbył się pod patronatem Krzysztofa Ingardena, honorowego konsula Japonii i Kazimierza Górskiego, prezydenta Sosnowca.

Miodobranie

W drugim dniu obchodów Dni Muzeum, z udziałem kół pszczelarskich z Będzina, Czeladzi i Sosnowca, zorganizowano V Zagłębiowskie Miodobranie. Honorowy patronat objęli: Kazimierz Górski, prezydent Sosnowca i Zbigniew Binko, prezes Śląskiego Związku Pszczelarzy.

O godzinie trzynastej wszyscy wystawcy

tacją wyrobów firmy „Korana” z Katowic, szczególnie zainteresowane były panie, chociaż nie tylko.

Do godziny osiemnastej można było kupować produkty pszczelarskie: miód, pyłek, wyroby z wosku, rękodzieła artystyczne oraz naturalne kosmetyki.

Mimo iż na niebie od czasu do czasu pojawiały się chmury, organizatorzy nie mogli narzekać na frekwencję. Najlepiej oczywiście sprzedawał się miód zgodnie z powiedzeniem doktora Jerzego Gała, specjalisty od apiterapii, że „Kto miód tyka, jak koń bryka”.



produktów pszczelarskich byli gotowi do ich prezentacji. Kolorowe stoiska przyciągały wzrok, a tajemnicze urządzenia wzbudzały ciekawość, bo przecież nie wszyscy odwiedzający znali akcesoria pszczelarskie służące do pozyskiwania miodu z plastrów. Miodobranie rozpoczęło się ogłoszeniem konkursu „Najsmaczniejszy Zagłębiowski Miód” połączonego z pokazem miodobrania i degustacją. „Tajemnice kropelki miodu” odkrywał Piotr Kwapisz podczas pokazu multimedialnego, a mistrz pszczelarski, Antoni Bieniecki mówił „Jak założyć pasiekę rodzinną”.

W trakcie „Miodobrania” ks. dr Grzegorz Kaszak, biskup sosnowiecki oraz Kazimierz Górski uczestniczyli w sadzeniu lipy na terenie parku.

Wykładem nt. „Produkty z ulą receptą na zdrowie i urodę” połączonym z prezen-

Od pewnego czasu słyszymy, że dramatycznie zmniejsza się ilość pszczół. Albert Einstein prorokował: „Jeśli pszczoły wyginą, ludzie podzielą ich los w ciągu czterech lat”. Miejmy nadzieję, że ta przepowiednia się nie spełni. A biorąc pod uwagę już piątą z kolei „Miodobranie” w Parku Schöna, ilość wystawców i zainteresowanych, możemy wierzyć, że pracownicy pszczelarze i pracowite pszczoły obronią się przed skutkami współczesnej cywilizacji.

Wszyscy, którzy uczestniczyli w święcie Muzeum mogli wziąć udział w loterii z nagrodami. Były to m.in.: książki, albumy, miody, herbaty, kosmetyki, słodczyce oraz otrzymanie na weekend najnowsze- go modelu samochodu marki Suzuki SX4 S-C Cross. Tę nagrodę otrzymała Dominika Figura z Sosnowca.

Teresa Bobran

Ogłoszenie

Oferujemy do wynajęcia pomieszczenia biurowe znajdujące się w budynku administracyjnym na terenie Elektrociepłowni „Będzin” S.A. Lokalizacja zapewnia dogodnie połączenie komunikacyjne (tramwaj-autobus) z takimi miastami jak Sosnowiec, Katowice, Czeladź, Dąbrowa Górnicza. Nie ruchomość znajduje się w niewielkiej odległości od trasy E40 Katowice-Kraków. Powierzchnia o metrażu 126,37 m² położona jest na 1 piętrze (bez windy). Powierzchnia składa się z 6 pokoi biurowych, WC oraz wyposażonego aneksu kuchennego.

Lokal wyremontowany, na ścianach płyty kartonowo-gipsowe, podłoga – wykładzina PCV, centralne ogrzewanie, sufit podwieszany z oświetleniem, lokal posiada przyłącza wody oraz kanalizacji. Istnieje możliwość parkowania przy lokalu, dodatkowo moż-

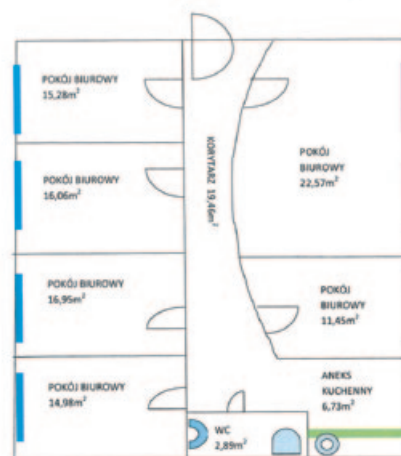
na wykupić dedykowane miejsca parkingowe na wewnętrznym parkingu. Obiekt jest chroniony 24h.

PEŁNA OFERTA WOLNYCH POMIESZCZEŃ NA STRONIE www.ecbedzin.pl

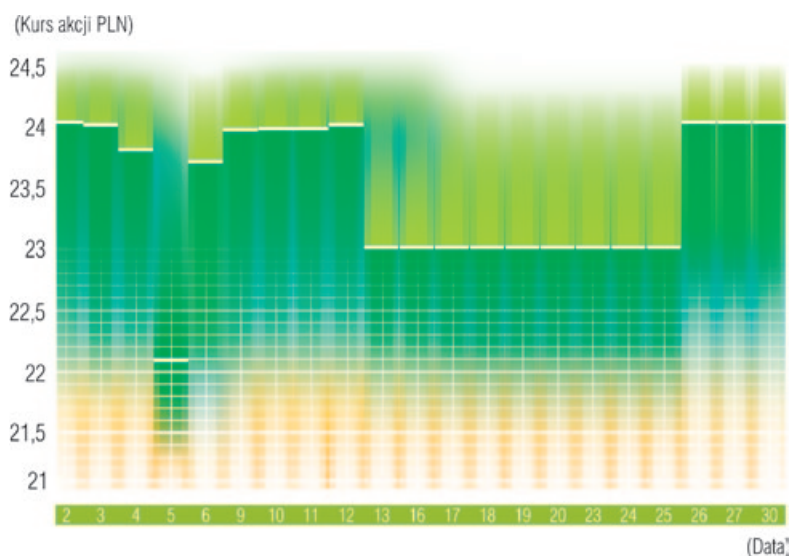
W razie pytań proszę o kontakt:

Ewa Koczyńska

Tel. 32/2679971 lub 664118292



Notowania akcji Elektrociepłowni „Będzin” S.A. we wrześniu 2013 r.



WYDAWCA
REDAKTOR NACZELNA
RADA PROGRAMOWA

kociot

Biuletyn informacyjno-reklamowy

OPRACOWANIE WYDAWNICTWA
REALIZACJA WYDAWNICZA, DRUK

Elektrociepłownia „Będzin” Spółka Akcyjna
Agnieszka Barska, tel. 32 267 99 16, a.barska@ecb.com.pl
Friedrich Wiegelmann – przewodniczący, Józef Kijak – wiceprzewodniczący,
Jolanta Dąbrowska-Macha, Krystyna Jakubka-Serwatka,
Agnieszka Barska – członkowie, Teresa Bobran – sekretarz
Elipsa Będzin, tel. 32 761 84 55, gama.elipsa@o2.pl
PROGRES WDR | www.wdrprogres.pl | tel. 32 299 75 83

Elektrociepłownia „Będzin” Spółka Akcyjna, ul. Małobądzka 141, 42-500 Będzin